



## Sommaire

## Éditorial

2 Les chiffres de la sécurité routière

4 Les actions de sécurité

### Faut-il encore en parler ?

Lorsqu'une intervention autour des substances psychoactives est proposée à un collectif d'élèves ou d'adultes, il est fréquent d'observer, à l'arrivée du groupe, une certaine distance ou scepticisme quant à l'intérêt de l'information à venir.

#### En effet, faut-il encore parler de l'alcool, des drogues ?

Oui, il est important d'en parler car nous sommes face à des évolutions rapides. Globalement pour l'ensemble des produits, nous pouvons observer une augmentation de la concentration en molécule active. Le conditionnement, l'image des produits évoluent et s'adaptent aux attentes des usagers de plus en plus adeptes de sensations fortes et rapides.

#### Faut-il encore en parler malgré toutes les informations données par les medias et les campagnes de prévention ?

Oui, car rien ne peut remplacer l'information de proximité, la rencontre avec une personne avisée. Cette rencontre où nous sommes nombreux, professionnels et bénévoles, à préciser, expliquer, adapter les messages à chaque âge et à la vie de chacun. Les campagnes nationales restent lointaines, brèves, simplifiées et donnent souvent à chacun l'illusion de tout savoir.

En 1984, le slogan « un verre ça va, trois verres bonjour les dégâts ! » était entré avec force dans nos têtes. Mais aujourd'hui, de nombreuses bières achetées à l'unité sont, de par leur contenance (50 cl) et leur concentration en alcool (> 8 % du vol), au-delà de l'équivalence de 3 verres.

Oui, nous devons parler aux jeunes publics et oui, nous devons parler aux publics adultes, parents, grands-parents pour réactualiser les connaissances.

En parler sans chercher à convaincre, juste pour faire réfléchir avec précision, conviction, sourire et bienveillance



**François AURIOL**  
Chargé de prévention et formateur ANPAA



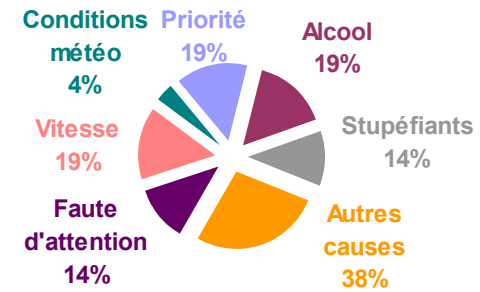
# Les chiffres de la sécurité routière

## L'accidentalité du mois de novembre 2015

Bilan du mois	Accidents corporels	Tués	Blessés	dont blessés graves
Novembre 2015 provisoire	11	1	10	9
Novembre 2014	14	3	22	15
Evolution	- 3	- 2	- 12	- 6
Tendances	↘	↘	↘	↘

Cumul depuis le début de l'année	Accidents corporels	Tués	Blessés	dont blessés graves
2015 provisoire	131	24	183	140
2014	133	34	171	114
Evolution	- 2	- 10	+ 12	+ 26
Tendances	↘	↘	↗	↗

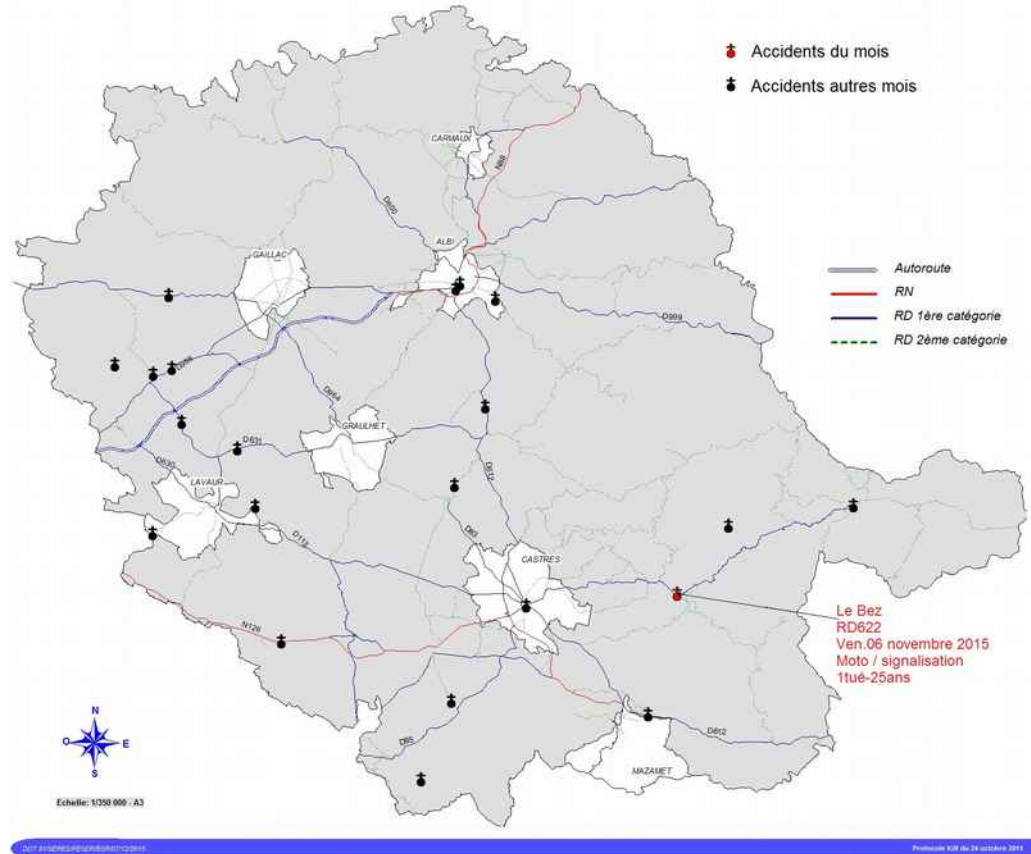
## Les principales causes (\*) des accidents mortels 2015



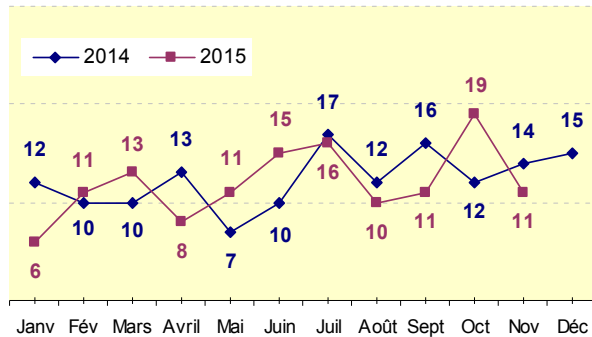
(\*) : plusieurs causes peuvent être à l'origine d'un même accident.

## La localisation des accidents mortels

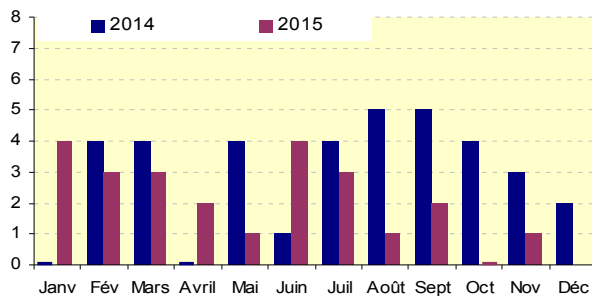
Situation au 30 novembre 2015 : 21 accidents mortels / 24 victimes décédées



## L'évolution du nombre d'accidents corporels



## L'évolution du nombre de tués



# Les chiffres de la sécurité routière

## Le relevé des radars fixes au mois de novembre 2015



Nombre d'infractions relevées

	Novembre 2015						Cumul depuis le début de l'année	
	Dépassement de vitesse					Total	2015	2014
	< 20km/h	Entre 20 et 30km/h	Entre 30 et 40km/h	Entre 40 et 50km/h	> 50km/h			
Le Garric	10	3	0	0	0	13	246	352
Puylaurens	11	0	0	0	0	11	190	200
Massac Séran	12	0	0	0	0	12	500	430
Cunac	52	0	0	0	0	52	737	829
Maurens Scopont	0	0	0	0	0	0	234	410
Puygouzon	52	3	0	0	1	56	857	866
Albi vers Toulouse	78	1	0	0	1	80	854	376
Albi vers Carmaux	107	2	0	1	0	110	1 432	1 786
Palleville	17	0	0	0	0	17	293	523
Castres	39	3	1	0	0	43	461	847
Sorèze	0	0	0	0	0	0	22	62
Montgaillard	29	2	1	0	1	33	379	331
Lisle sur Tarn	21	1	0	0	0	22	396	397
Saint Germier	17	0	0	0	0	17	530	681
Giroussens	46	0	0	0	0	46	846	917
Lisle sur Tarn	12	0	0	0	0	12	228	224
Lescure vers Carmaux	318	4	2	1	0	325	4 969	5 280
Lescure vers Albi	394	11	8	6	7	426	5 482	6 692
Moulares	4	0	0	0	0	4	101	140
Técou	2	0	0	0	0	2	99	121
Sainte Croix	32	1	0	0	0	33	548	633
Sauveterre	113	2	0	0	0	115	1 479	903
Labessière Candeil	10	0	0	0	0	10	108	304
Le Fraysse	645	22	5	1	1	674	9 867	12 837
Lempaut	15	1	0	0	0	16	203	417
Livers Cazelles	6	0	0	0	0	6	68	84
Graulhet	75	5	0	0	0	80	1 450	1 823
Saint Lieux Lès Lavaur	495	24	7	4	1	531	968	803
Castres	38	4	2	0	0	44	56	33
Débat	191	3	0	0	0	194	4 065	3 518
Lisle sur Tarn	53	2	0	0	0	55	513	489
Marsal	66	1	1	0	0	68	864	843
Burlats	12	0	0	0	0	12	202	173

## Les obtentions des permis de conduire 2<sup>ème</sup> trimestre 2015

### Permis moto (épreuves en circulation uniquement)

	Nbre examines	Nbre de reçus	Taux reçus	Nbre examines en 1 <sup>ere</sup> prés.	Nbre de reçus en 1 <sup>ere</sup> prés.	Taux reçus
Tarn	168	157	93.45%	148	139	93.92%
France	31 089	28 195	90.69%	27 079	24 677	91.13%

### Permis voiture

#### Permis de conduire

	Nbre examines	Nbre de reçus	Taux reçus	Nbre examines en 1 <sup>ere</sup> prés.	Nbre de reçus en 1 <sup>ere</sup> prés.	Taux reçus
Tarn	1 802	1 104	61.27%	1 178	744	63.16%
France	347 228	208 381	60.01%	216 393	131 792	60.90%

#### Conduite accompagnée

	Nbre examines	Nbre de reçus	Taux reçus	Nbre examines en 1 <sup>ere</sup> prés.	Nbre de reçus en 1 <sup>ere</sup> prés.	Taux reçus
Tarn	561	437	77.90%	459	362	78.87%
France	70 470	53 531	75.96%	54 496	41 851	76.80%

### Permis poids lourd et transport en commun

	Nbre examines	Nbre de reçus	Taux reçus	Nbre examines en 1 <sup>ere</sup> prés.	Nbre de reçus en 1 <sup>ere</sup> prés.	Taux reçus
Tarn	195	162	83.08%	159	131	82.39%
France	21 190	16 158	76.25%	16 262	12 530	77.05%

# Les actions sécurité routière

Enjeu «seniors»

## **«JOURNEES SENIORS» 2, 3, 5 et 6 novembre à Cap Découverte**

L'association Prévention MAIF propose un programme très complet aux seniors qui ont leur permis depuis plus de 40 ans : réactualiser ses connaissances du code de la route mais aussi effectuer de multiples exercices en situation de conduite, tester ses capacités à conduire, sans oublier une information sur les conduites addictives.

Partenaires : association Prévention MAIF, Police nationale, préfecture-ddt.



## **«REMISE A NIVEAU CODE DE LA ROUTE» 9 novembre à Lamillarié**

Le club des aînés avait réuni une vingtaine de seniors pour une révision nécessaire du code de la route. Les nouveaux panneaux, les giratoires, les nouvelles dispositions du code de la route ... cette séance a permis de faire le point sur de nombreuses questions .

Partenaires : ville de Lamillarié, Gendarmerie nationale, préfecture-ddt et IDSR.

Enjeu « jeunes et seniors »

## **«ACTION INTERGENERATIONNELLE DE PREVENTION ROUTIERE» 4 novembre à Montgaillard**

A l'initiative de l'association ANPAA, les jeunes de 8 à 13 ans du centre de loisirs et les aînés de Montgaillard se sont rencontrés pour participer, main dans la main, à des activités ludiques et pédagogiques sur la sécurité routière. Des jeux sur les panneaux de signalisation, les premiers secours, le vélo, la citoyenneté... étaient mis à leur disposition de manière encadrée par des bénévoles.

Partenaires : Centre de loisirs de Montgaillard, Foyer des aînés de Montgaillard, associations ANPAA, Prévention routière, APAJ/ZEBU, préfecture-ddt et IDSR.





# Les actions sécurité routière

Enjeu : «jeunes »

## «PISTE D'EDUCATION A LA ROUTE»

**2 au 13 novembre, école La Lauze à Mazamet**

**16 au 28 novembre, école République à Mazamet**

**30 novembre au 18 décembre, école du Bout du Pont de l'Arn**

Cette piste est installée dans les écoles par les bénévoles de l'association Prévention MAIF pour une durée de 15 jours à 3 semaines. Elle est accompagnée de fiches pédagogiques. Les enseignants reçoivent une petite formation préalable à sa mise en place.

*Partenaires : Education nationale, association Prévention MAIF, préfecture-ddt.*



Enjeux «jeunes» et «conduites addictives»

## «JEUNES FEMMES ET SECURITE ROUTIERE»

**17 novembre à Albi**

Ces jeunes femmes ont suivi une action de sensibilisation à la sécurité routière en vue de devenir des relais de prévention dans leur quartier. Le code de la route, les sanctions, les conduites addictives, les dispositifs de retenue dans les véhicules, le vélo, les gestes de premiers secours... tous ces thèmes ont été abordés au cours de la journée par des formateurs de la police nationale.

*Partenaires : Police nationale, DDCSPP, préfecture-ddt.*

Enjeux « jeunes » et «deux-roues»

## «A PIED et A VELO EN SECURITE»

**2 et 5 novembre, école St Exupéry à Albi**

**3 et 27 novembre, école George Sand à Lescure**

**4 novembre, école Camille Claudel à Albi**

**6 novembre, école Lucie et Raymond Aubrac à Albi**

**12 novembre, école St Georges à St -Juéry**

**12 novembre, école Marie Curie à St-Juéry**

**13, 16 et 26 novembre, école Bon Sauveur à Albi**

**16 et 18 novembre, école Rochegude à Albi**

**19 et 20 novembre, école Edouard Herriot à Albi**

**23 novembre, école Notre Dame du Breuil à Albi**

**24 novembre, école Carcenac à Arthès**

**25 novembre, école La Viscoze à Albi**

Les jeunes élèves, du CE1 au CM2, qui cheminent à pied ou à vélo, bénéficient d'un enseignement pour comprendre les dangers de la rue et y faire face en toute sécurité. Alain Déléris et Ludovic Druzian de la police nationale sensibilisent les écoliers jusqu'à l'obtention du permis piéton ou du permis vélo. Il leur rappelle que le casque devient obligatoire pour les moins de 12 ans à partir du 1<sup>er</sup> janvier 2016.

*Partenaires : Education nationale, police nationale, ville de Saint-Juéry, association Prévention routière, préfecture-ddt et chargé de mission deux-roues motorisé, IDSR.*

# Les actions sécurité routière

## Enjeu «conduites addictives»

### **«TRAVAIL D'INTERET GENERAL SECURITE ROUTIERE»**

**23 au 27 novembre à Mazamet**

La deuxième session 2015 s'est déroulée à la maison de la justice et du droit à Mazamet. Elle s'adressait à des personnes condamnées pour délit routier en alternative à la sanction pénale. Les enseignements dispensés au cours de la semaine avaient pour objectifs de faire émerger une prise de conscience afin de modifier les comportements et d'éviter la récidive.

*Partenaires : Procureur, ministère de la justice, associations : Traumatisés crâniens, ANPAA, Prévention MAIF, Prévention Routière, préfecture-ddt et IDSR.*

## Enjeu «milieu professionnel»

### **«RAPPEL SECURITE ROUTIERE»**

**17 novembre avec le personnel du CPIE des pays tarnais (Castres)**

Le personnel du centre permanent d'initiatives pour l'environnement des pays tarnais a suivi un rappel des règles élémentaires de sécurité routière : code de la route mais aussi règles de prudence, alcool au volant...

*Partenaires : CPIE, association Prévention MAIF.*

## **BONNES FETES**



## La lettre d'info sécurité routière

N° 38 – Décembre 2015

*Directeur de publication :*  
Thierry Gentilhomme,  
préfet du Tarn

*Rédaction :*  
Bureau sécurité routière  
du  
Service Eau, Risques,  
Environnement et Sécurité  
de la  
Direction Départementale des  
Territoires du Tarn



PRÉFET DU TARN

Direction Départementale des Territoires

19 rue de Ciron

81013 ALBI CEDEX 9

Téléphone : 05 81 27 50 01

[ddt-bsr@tarn.gouv.fr](mailto:ddt-bsr@tarn.gouv.fr)

Retrouvez toute l'actualité nationale de la sécurité routière sur le [www.securiteroutiere.gouv.fr](http://www.securiteroutiere.gouv.fr)

---