



Comment aborder le permis de construire

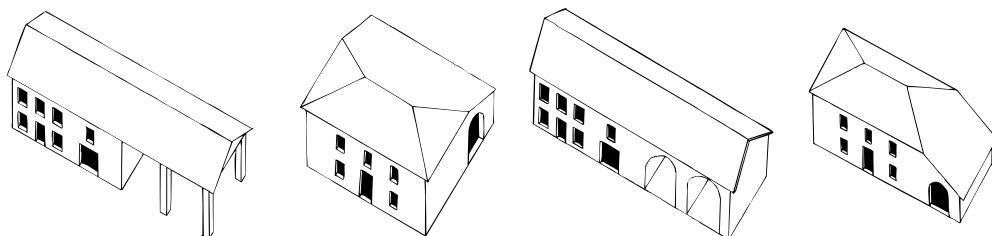
Les typologies et matériaux

Le nouveau bâti et l'architecture traditionnelle :

1. soit c'est une architecture contemporaine qui se démarque des schémas classiques, dans ce cas, c'est la cohérence architecturale de l'ensemble qui sera jugée ainsi que son intégration paysagère.
2. soit c'est une architecture plus courante et plus usuelle, qui emprunte beaucoup à l'architecture traditionnelle, dans ce cas les références devront être celles de la région, du lieu de

Les caractéristiques de l'architecture traditionnelle tarnaise se retrouvent au travers de certains éléments :

① Les volumes

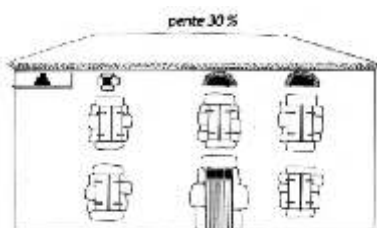


Traditionnellement, les volumes sont simples, le plus souvent les bâtiments sont rectangulaires et plutôt étroits, les extensions ou annexes sont en continuité du volume principal.

② Les toitures

Étant donné l'importance de leur surface, elles sont un composant déterminant de l'architecture, et jouent un rôle prépondérant dans l'intégration des constructions, deux éléments y contribuent : la pente et le matériau.

La tuile



Dans les régions de plaine, la couverture est en tuiles canal (d'une couleur plutôt rouge uniforme) et avec une pente de 30 à 35%.

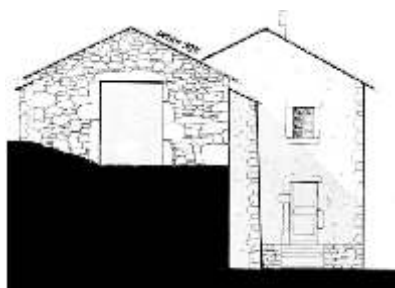
Répartition des matériaux de toitures dans le Tarn



Tuiles ■

Ardoises ■

L'ardoise



Dans les régions de montagne, la couverture est en ardoises (couleur gris bleuté) d'une pente de 40 à 50%.

3 Les couleurs et les matériaux

Les matériaux contemporains offrent de nombreuses possibilités d'aspect et de coloration. L'architecture traditionnelle, en utilisant les matériaux locaux propose une palette de couleurs correspondant à l'identité de son territoire. Se rapprocher de cette identité colorée permet une meilleure intégration, la préservation de l'identité locale. Dans le Tarn, on peut distinguer quatre zones géographiques principales.



Le grès

Le grès décline un camaïeu de violette assez soutenu ou une gamme d'ocre jaune jusqu'au brun.

Le calcaire

Le calcaire est blanc nuancé de jaune, rose ou gris très pale.

Le schiste

Le schiste est soit de teinte grise, gris bleuté ou gris vert; soit de teinte ocre rouille, voire violette.

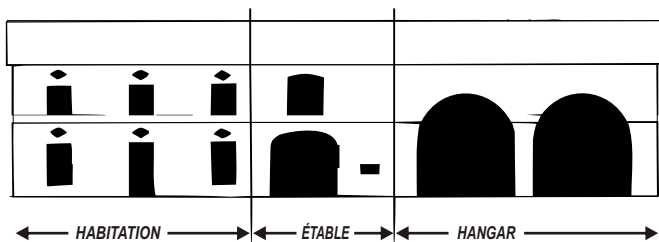
La brique

Les briques ; elles déclinent quatre teintes :jaune, orange, rosé et rouge.

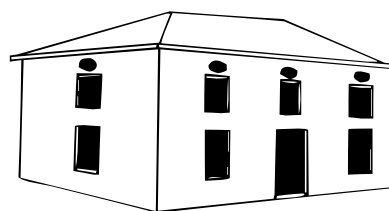
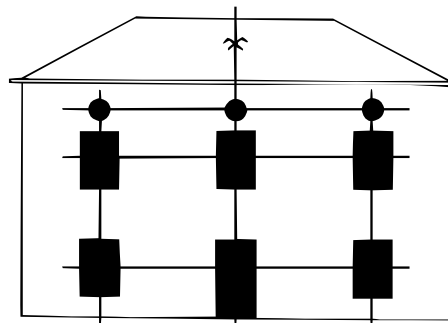


Répartition des matériaux de construction dans le Tarn

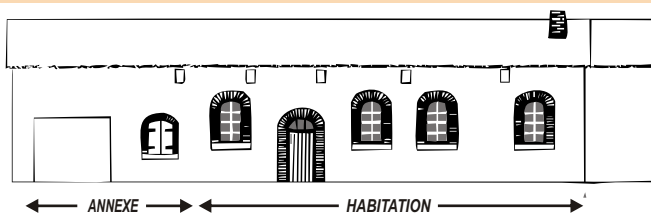
4 Les percements et la composition de la façade



La différence de percements sur une même façade traduisait traditionnellement des usages différents. Positionnement et proportion signifiaient l'utilisation de la partie du bâtiment.



Les percements étaient traditionnellement de proportions verticales et identiques sur l'ensemble de la façade très ordonnancée : alignement des ouvertures horizontalement et verticalement et recherche de symétrie autour de la porte principale.



5 Les éléments singuliers présents dans le Tarn

A) Ceux qui participent à la modénature de la façade :

Oculus, encadrement de portes et de fenêtres, génoises, débord de toiture.

Percements et encadrements



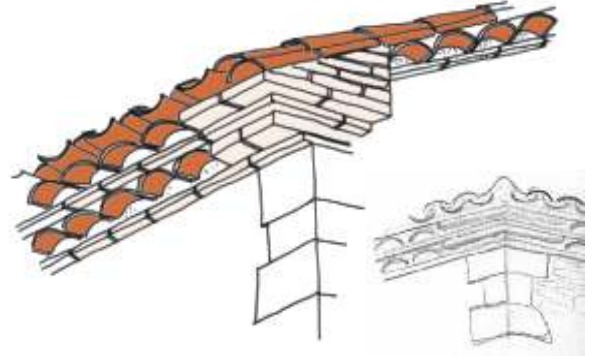
Percements et encadrements (suite)



Les oculus



Les génoises



B) Ceux qui sont intégrés au volume :

les lucarnes, le pigeonnier, la terrasse couverte à arcades.

Les lucarnes

Références dans l'architecture traditionnelle



Exemple d'une mise en oeuvre actuelle inadaptée.



OUI

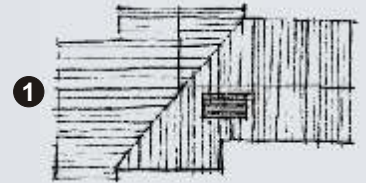
La pente de toit est importante, les fenêtres du chien assis sont alignées avec celles des étages, elles participent à l'ordonnancement général de la façade.

NON

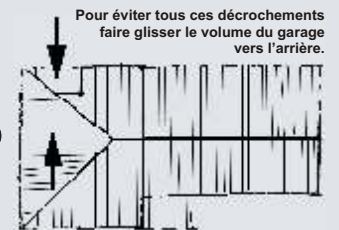
La pente de toit est trop faible pour permettre la réalisation d'un chien assis qui, de plus, est positionné sans relation avec les ouvertures de la façade. La toiture est trop compliquée sans raison.



Préconisations

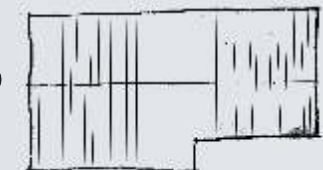


1
Suppression du chien assis au profit d'un velux par exemple. Simplification de la toiture.



2
Pour éviter tous ces décrochements faire glisser le volume du garage vers l'arrière.

3
Retrouver une typologie plus proche de la typologie locale, plus simple. Toiture plus simple à 2 pans.



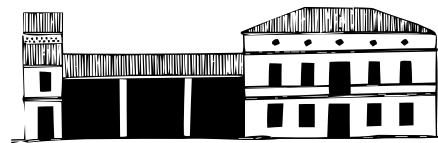
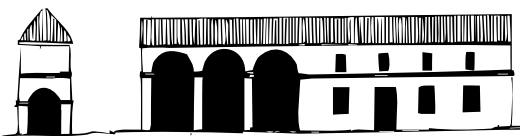
Les pigeonniers

Références dans l'architecture traditionnelle

Pigeonnier séparé



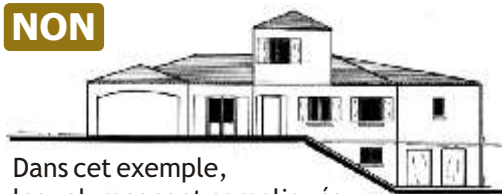
Pigeonnier intégré



Mise en oeuvre contemporaine

Ce qu'il faut éviter

NON



Dans cet exemple, les volumes sont compliqués, aucune lecture claire n'est possible : Le pigeonnier n'est pas assez important pour être considéré comme un demi étage, il ne se détache pas assez pour un pigeonnier, ses proportions sont illisibles. Elles sont noyées par le nombre de volumes différents qui l'entourent, les différentes hauteurs et les deux orientations.

Ce qu'il faut privilégier

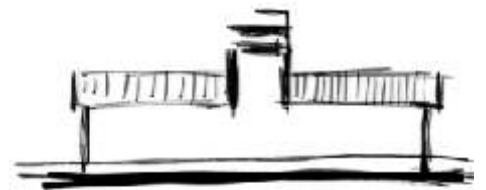
OUI

Pigeonnier à fronton



Pigeonnier en angle

A partir du projet initial, les deux solutions suivantes se réfèrent à des architectures traditionnelles et sont plus satisfaisantes.



Ici, le volume du pigeonnier est plus intéressant, il est intégré au corps du bâtiment (bâtiment rectangulaire), en position centrale, à l'instar des pigeonniers à fronton ou en angle, son volume est lisible.

Préconisations

Toitures de références traditionnelles pour les constructions courantes et usuelles

- Favoriser les toitures simples qui privilégient une orientation.
- Respecter les pentes de toitures en usage dans la région
 - 30 à 35 % dans les régions de plaine
 - 40 à 50 % dans les régions montagneuses
- Uniformiser les pentes dans une même construction (l'ensemble des pans de toitures doivent être à la même pente).
- Harmoniser la couleur de la toiture avec les teintes en usage dans l'environnement bâti.

- Les chiens assis ne peuvent être intégrés que lorsque la pente est suffisante (ils participent à l'ordonnancement général de la façade).

Composition de façades et ouvertures

- Retrouver une uniformité dans les styles d'ouvertures et leurs occultations, cette règle est d'autant plus importante que l'architecture est simple, voire pauvre.
- Harmoniser les teintes des enduits avec celles du bâti existant et celle des matériaux de constructions employés. (Utiliser les palettes du guide «couleurs et matériaux du Tarn»).

copyright CAUE du Tarn - DÉCEMBRE 2004

rédaction & illustrations : CAUE du Tarn - création graphique & mise en page : alpha graph - 81 réalmont - 05 63 45 50 41 - alpha.graph@wanadoo.fr